

ΑΦΔΩΔΗΣ ΠΥΡΕΤΟΣ



Η ΝΕΑ ΑΠΕΙΛΗ

Πρακτικές οδηγίες προς τους κυνηγούς



Δ/ση Κτηνιατρικής Περιφέρειας Αν. Μακ. & Θράκης



Food and Agriculture
Organization of the
United Nations

eofmd
european commission for the
control of foot-and-mouth disease

Τι είναι ο αφθώδης πυρετός (FMD);

Ο Αφθώδης πυρετός (FMD) είναι μια εξαιρετικά μεταδοτική ιογενής νόσος σε οικόσιτα και άγρια δίχηλα ζώα. Μπορεί να επηρεάσει σοβαρά την κτηνοτροφία, τη διαχείριση και τη διατήρηση της άγριας πανίδας. Ο Αφθώδης πυρετός μπορεί να εξελιχθεί αν δεν προσέξουμε σε σοβαρή επιδημία που θα καταστρέψει την κτηνοτροφία μας.

Ο Αφθώδης πυρετός είναι μια από τις σημαντικότερες ασθένειες των ζώων που επηρεάζει το διεθνές εμπόριο.

Ο Αφθώδης πυρετός δεν προσβάλλει τον άνθρωπο.

Ποια άγρια ζώα προσβάλλονται.

Ο αφθώδης πυρετός επηρεάζει όλα τα δίχηλα άγρια ζώα. Η ευπαθής ελληνική άγρια πανίδα περιλαμβάνει τον αγριόχοιρο (*Sus scrofa*), το ζαρκάδι (*Capreolus capreolus*), το κόκκινο ελάφι (*Cervus elaphus*), το πλατώνι (*Dama dama*).

Πως διαχειριζόμαστε το θήραμα ευπαθών άγριων ζώων στον αφθώδη πυρετό;

Κατά το κυνήγι στις παρέβριες περιοχές, οποιοδήποτε θηρευμένο ευπαθές στον αφθώδη πυρετό άγριο ζώο δεν πρέπει να ανοίγεται και να τεμαχίζεται στο έδαφος αμέσως μετά τη θήρευσή του.

Το θηρευμένο ζώο πρέπει να μεταφέρεται σε χονδρή πλαστική σακούλα ή πλαστική λεκάνη ή άλλο για την τήρηση της βιοασφάλειας τρόπο ώστε να αποφεύγετε η πιθανή μόλυνση του περιβάλλοντος από πιθανώς μολυσμένο υλικό.

Πώς να αναγνωρίσετε τον αφθώδη πυρετό στα άγρια ζώα.

Ο αφθώδης πυρετός χαρακτηρίζεται από:

- αδυναμία, κόπωση,
- οξεία χλωτότητα σε ορισμένα ζώα,
- σιελόρροια,
- κυστίδια (φουσκάλες γεμάτες με οροϊνώδη υγρό) στη μουςούδα και μεταξύ των δακτύλων,
- Οι αλλοιώσεις στο στόμα, στα πόδια (**εικόνες 3 και 4**) ή/και στις θηλές που μπορούν να παρατηρηθούν στα πρώιμα στάδια της νόσου.

Τις περισσότερες φορές τα άρρωστα ζώα εμφανίζουν χλωτότητα σε όλα τα πόδια, αλλά αυτό είναι δύσκολο να αναγνωριστεί κατά την καταδίωξη και το κυνήγι των ζώων. Συμβαίνει επίσης τα ζώα να μην εμφανίζουν κανένα σημάδι ασθένειας, αλλά να μπορούν να μεταδώσουν τον ιό ως «φορείς» σε άλλα άγρια και οικόσιτα ευπαθή ζώα. Ανεξάρτητα από τα σημάδια που παρατηρούνται, η διάγνωση θα πρέπει να επιβεβαιωθεί εργαστηριακά.

Στους αγριόχοιρους, οι αλλοιώσεις ξεκινούν με μια κύστη στο ραχιαίο μέρος του ρύγχους (**εικόνα 1**) και στον μεσοδακτύλιο χώρο μεταξύ των οπλών (**εικόνα 2**). Τις επόμενες ημέρες, είναι ανιχνεύσιμες αρκετές ρήξεις κυστιδίων στον μεσοδακτύλιο χώρο, τη στεφανιαία ταινία, τα δάκτυλα, τη φτέρνα, τα νύχια και τα χείλη.

Η επούλωση μετά τη μόλυνση και η παραμόρφωση των νυχιών είναι ορατή (**εικόνα 5**).

ο καρδιακός μυς παρουσιάζει εναλλασσόμενες κίτρινες/γκρίζες και καφέ-κόκκινες ραβδώσεις (εικόνα 6,7,8,9) (Τιγροειδής καρδιά, tiger heart / tigroid heart).

Ποιος είναι ο κίνδυνος από τον χειρισμό θηρευμένων ζώων που έχουν προσβληθεί από αφθώδη πυρετό;

Ο ακατάλληλος χειρισμός και η αποθήκευση ενός ύποπτου θηράματος και των εντοσθίων του μπορεί να οδηγήσει σε εξάπλωση και πηγή μόλυνσης για άλλα άγρια ζώα και οικόσιτα ζώα (βοοειδή, πρόβατα, κασίκες και χοίρους). Τα ζώα μπορούν να προσβληθούν από την επαφή με αίμα (υπολείμματα από το γδάρισμα και τον τεμαχισμό στο ελεύθερο έδαφος), μολυσμένα προϊόντα θηραμάτων, δέρματα, εσωτερικά όργανα κ.λπ.

Τα προϊόντα κρέατος θηραμάτων που δεν έχουν υποστεί θερμική επεξεργασία είναι ιδιαίτερα επικίνδυνα. Όλα τα δέρματα και τα εσωτερικά όργανα που δεν είναι κατάλληλα για ανθρώπινη κατανάλωση πρέπει να απορρίπτονται με ταφή ή καύση.

Η υγιεινή και η τήρηση της βιοασφάλειας κατά τη διάρκεια του κυνηγιού είναι ζωτικής σημασίας ζήτημα.

Ποια δείγματα πρέπει να ληφθούν για τον έλεγχο του αφθώδους πυρετού;

Τα δείγματα πρέπει να λαμβάνονται κατόπιν επικοινωνίας και εντολής της αρμόδιας κτηνιατρικής αρχής.

Τα κατάλληλα δείγματα είναι αίμα, κάθε είδους κυστίδια και το υγρό τους, καθώς και αμυγδαλές. Τα δείγματα πρέπει να ταυτοποιούνται και να συσκευάζονται σωστά με σκοπό την αποφυγή οποιασδήποτε μόλυνσης του περιβάλλοντος.

Εικ.1. Φυσαλίδα στο πάνω μέρος του ρύγχους ενός αγριόχοιρου



Εικ.2. Φυσαλίδα στον μεσοδακτύλιο διάστημα ενός αγριόχοιρου



Εικ. 3. Βλάβη αφθώδους πυρετού στην οπλή ενός αγριόχοιρου



Εικ. 4. Βλάβη αφθώδους πυρετού στην οπλή ενός αγριόχοιρου



Εικ. 5. Επούλωση μετά από μόλυνση και παραμόρφωση νυχιών στα πόδια ενός αγριόχοιρου



Εικ.6. Χαρακτηριστική όψη καρδιάς (Τιγροειδής καρδιά, *tigroid heart*)



Εικ.7. Χαρακτηριστική όψη καρδιάς (Τιγροειδής καρδιά, *tigroid heart*)



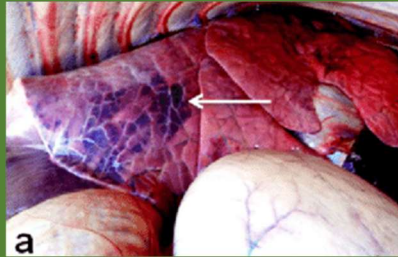
Εικ.8. Χαρακτηριστική όψη καρδιάς (Τιγροειδής καρδιά, *tigroid heart*)



Εικ.9. Χαρακτηριστική όψη καρδιάς (Τιγροειδής καρδιά, *tigroid heart*)



Εικ.10. Αλλοιώσεις πνεύμονα στο οπίσθιο λοβό



Εικ. 11. Αλλοιώσεις στο άκρο του χοίρου



Βοηθήστε μας να σταματήσουμε τη μετάδοση της ασθένειας και αναφέρετέ το αμέσως σε έναν δημόσιο κτηνίατρο εάν αναγνωρίσετε κάποια από τις παραπάνω αλλοιώσεις.